

## HALA 2070

## DOLNÍ DOBROUČ

## AS2000

ARCHITEKTURA  
VE VEŘEJNÉ SLUŽBĚ

V České republice je architektonické vzdělávání bezplatné. Každý rok vyhrlí české školy na trh práce stovky nových architektů. V souvislosti se vstupem země do Evropské unie je realizována obrovská řada projektů, jejichž úkolem je rozvinout naši republiku jak hospodářsky, tak kulturně. Nelogické na celé věci je to, že služeb vlastních architektů využívá český stát minimálně. Zákon o veřejných zakázkách byl ušit na míru rychlému a bezproblémovému proinvestování finančních prostředků, nikoliv realizaci trvalých kulturních hodnot. Institut architektonické soutěže zakrnl a je momentálně zcela výjimečnou událostí, ve většině případů i nedostatečnou pro přímé zadání veřejné zakázky. Ve výsledku jsou daně občanů utráceny neohospodárně. Z politiky se díky veřejným zakázkám stala lukrativní obživa a osobní respektive trestněprávní odpovědnosti demokraticky volených zástupců z lidu se občan nedovolá.

Tu a tam se však objeví realizace, která z převládajícího proinvestičního trendu vybočuje. Děje se tak buď neobvyklou mírou kvalitně provedené architektonické a stavební práce nebo neobvyklou mírou dosaženého objemu díla. Paradoxem bývá zjištění, že tyto realizace většinou nezešly z veřejných anonymních soutěží pořádaných Českou komorou architektů. A není se čemu divit, protože naše domácí soutěže jsou ideálním stavu vzdáleny. Potvrzují se tak slova Steva Jobse ze společnosti Apple o tom, že komise či uživatelé nikdy nevyberou nejlepší budoucí produkt, ale že nejdůležitější je osobní odpovědnost manažerů disponujících rozhodovacími pravomocemi. V případě české politické scény a jejich veřejných zakázek leží tato odpovědnost většinou na starostech či primátorech měst. Glorioly se od odborné veřejnosti dočkal bývalý starosta Litomyšle Miroslav Brýdl. Jak ale vidno, perfektně mohou fungovat i malá městečka, jako například od Litomyšle nepřítis vzdálená Dolní Dobrouč, ležící v bývalém okrese Ústí nad Orlicí. Zdejší starosta Petr Kolář dovedl do úspěšného konce realizaci sportovní haly, která je v bývalém okrese momentálně největší a bude sloužit i sportovcům z okolních měst. Na městys s dvou a půl tisíci obyvateli je to úctyhodný výkon. Krucialní roli sehrála bezesporu úspěšná podnikatelská minulost a manažerský talent pana starosty.

Na Dolní Dobrouči je zajímavé, že má obecního architekta. Tuto funkci vykonává Alexandr Skalický z Náchoda. Do historie obce se zapsal realizací „Vily na kopci“ (2006 – 2008), jejíž

návrh vzniknul ještě v ateliéru Archteam, bývalém působišti architekta Skalického. Ve výběrovém řízení na projekt sportovní haly architekt Skalický zvítězil a navázal na své profesní začátky, když v 2. polovině osmdesátých let působil v náchodském Sportprojektu.

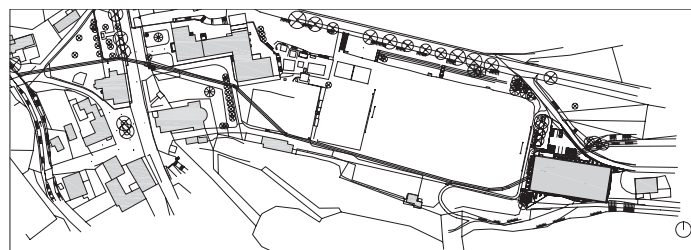
Realizace díla musela probíhat bleskurychle z důvodu přísných pravidel pro čerpání dotací na výstavbu haly. První práce na projektu byly zahájeny v roce 2007 a sloužily jako podklad pro žádost o státní dotaci. Naprosto neuvěřitelné dnes znějí tři údaje – položení základního kamene 14. října 2008, slavnostní otevření stavby 27. června 2009 a celkové investiční náklady ve výši 33 milionů Kč. Neuvěřitelné především při pohledu na výsledek, kterého bylo v Dolní Dobrouči dosaženo.

Východní Čechy nepatří na mapě republiky k nejbohatším regionům. Alexandr Skalický se zde narodil a po studiích v Praze se do rodného kraje vrátil. Jeho architektonický názor je místními souvislostmi ovlivněn a dlouhodobě utvářen. Během svého působení v Archteamu udivoval odbornou veřejnost svou schopností realizovat po architektonické stránce špičkové domy s minimálními rozpočty. Léta zkušeností s nízkorozpočtovým stavěním zužitkoval i při projektování sportovní haly v Dolní Dobrouči.

Hala se nachází v sousedství sportovního a školského areálu, který symbolicky začíná u hlavní cesty radnicí a kostelem a končí již zmiňovanou sportovní halou. Tento okrsek je skutečným centrem obce, kde se odehrávají nejdůležitější události. Hala vyplnila svou parcelu beze zbytku a i díky svému objemu je důstojnou osovou kompoziční protíváhou kostelu.

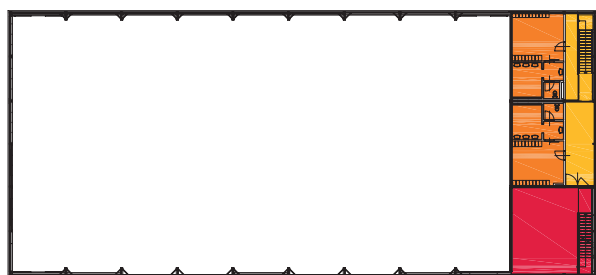
Dispoziční schéma haly je vybroušeno k dokonalosti. K tělocvičně je přičleněn třípodlažní příčný trakt se zázemím – vstupní recepcí, nářadovnou, šatnami se sociálním zázemím, fitness centrem a technickou místností. Logika provozu a jeho uspořádání našla odezvu v konstrukčním řešení haly.

Sportovní hala je vystavěna jako ocelový skelet s vnitřními

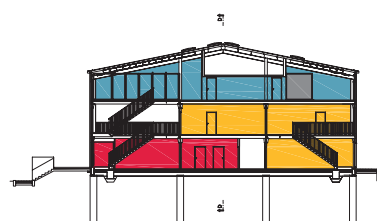


SITUÁCIA

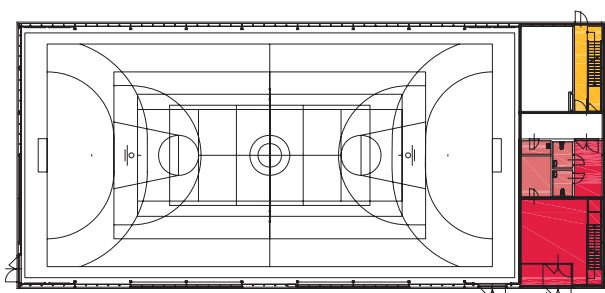




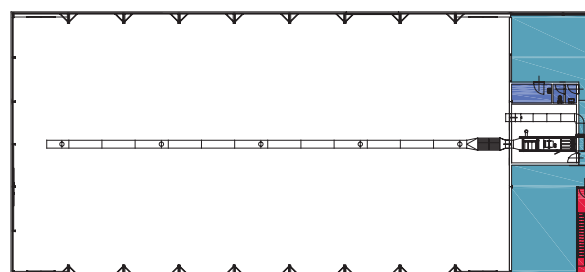
2. NP



REZ PRIEČNY



1. NP



3. NP





vyzdívkami. Plášť haly tvorí sendvičové tepelně-izolační panely s hliníkovou povrchovou úpravou užívané především v průmyslovém stavitelství a znalcům díla Archteamu známé z „Domu na louce“ u Semil. Průmyslová estetika prosákla i do šaten a hygienického zázemí. Je až překvapující, jak typologie továrny a sportovní haly navzájem konvenují. Jako klíčové se v návrhu ukázaly prvky, které posunuly stavbu od banální estetiky průmyslových hal k osobitému architektonickému dílu. V exteriéru tuto roli plní především užitá grafika na fasádě. Abstraktní rozvrh tmavých obdélníků na světlém pozadí vzešel z projekčních změn a pravdivě odráží podobu fasády z prvotní studie. Fasáda plní, poněkud netradičně, časověnou dokumentační funkci. Přítomnost číslic na fasádě se v projekční fázi vztahovala k jednotlivým otvorům. Zároveň ideově upomíná na svět nacházející se uvnitř domu – sportovní klání měřené exaktním výsledkem. Dalším levným, ale efektním architektonickým vstupem je barevnost v interiéru stavby. Zatímco monotónní tělocvična barevně ustoupila do pozadí provozovaným sportům, místnosti

pro návštěvníky a sportovce hýří pestrými barvami. Návštěvníci užívají sytě červené místnosti, sportovci žluté a oranžové a fitness centrum v posledním patře je oděno do modrého odstínu. Tyto barevné kombinace společně s výbornou prací se světlem proměnily vnitřní prostor haly v atraktivní pobytové místo. Efektní je rovněž vizuální spojení tělocvičny s restaurací v patře nebo fitness centrem v podkroví. Architekt Skalický v Dolní Dobrouči demonstruje nejzákladnější východiska kvalitní architektury. Zvolenou průmyslovou estetikou dosáhl nízké finanční náročnosti, avšak nerezignoval na architektonický prostor. Ten naopak prostřednictvím barev umocnil. Vzniklo dílo, které právem nese označení veřejná stavba. Je si vědomo kontextu, ve kterém vzniká, neexhibuje, pravdivě odráží finanční prostředky na něj vynaložené, ale zároveň stoprocentně plní požadovanou funkci. Jsem šťastný, když se naše daně investují tímto směrem a těmito prostředky.

*Jan Kratochvíl*

## VIACÚČELOVÁ ŠPORTOVÁ HALA 2070 DOLNÍ DOBROUČ

Investor: Obec Dolní Dobrouč  
 Autor: Alexandr Skalický / AS2000  
 Projekty: 2007 – 2008 (Alexandr Skalický a ASSPRO, s.r.o., Náchod)  
 Realizácia: 2008 – 2009  
 Zastavaná plocha: 1 267 m<sup>2</sup>, obstaný priestor: 13 081 m<sup>3</sup>  
 Celková úžitková plocha: 1 591 m<sup>2</sup>  
 Veľkosť hracej plochy: 44,5 x 22,5 m  
 Foto: Ester Havlová

## AS2000



Alexandr Skalický  
 \* 1958 Náchod  
 \_1983 FA ČVUT Praha