



## NOVÉ MĚSTO NAD METUJÍ

ALEXANDR SKALICKÝ / AS2000

Dům je možné navrhovat stejným způsobem, jako se projektuje město. Významové a výtvarné akcenty představované různorodými stavbami dotvářejí především okolní prostředí, které je třeba respektovat. Obdobně lze postupovat i v menším měřítku u jednotlivých objektů. Takto navržené domy získají určitou pocitovou přirozenost a nejsou intelektuálně agresivní. Stejně, jako město má své části a dopravní spojnice, tak i stavby jsou složeny z dílčích provozních celků a z komunikací, po kterých se uživatel a návštěvník v domě pohybuje. S pohybem po budově souvisí způsob, jak stavbu uživatel vnímá. Princip prostorové skladby objektu může architekt uplatnit u všech staveb bez rozdílu velikosti. Je pouze otázkou důslednosti, jak s tímto principem pracuje.

Dům 2050 tvoří dva různě velké hranoly. Menší hranol obsahuje vstupní část, ve druhém, větším hranolu se nacházejí obytné místnosti. Obě hmoty spojuje prodloužená štítová stěna. Jejím přetažením zkruskuje skutečnou velikost domu. Zejména při bočních pohledech není možné odhadnout šířku

stavby. Opticky se dům jeví mnohem širší, než ve skutečnosti je. Ve vztahu k terénu jsou obě základní hmoty různě výškově osazeny. Domek působí při pohledu z ulice jinak než ze zahrady. Z ulice vypadá jako velmi malý, naopak ze zahrady jako mnohem větší. Ve skutečnosti má dům užitnou plochu 152 m<sup>2</sup>.

I malý dům by však měl obsahovat pocit určité velkorysosti. U domu 2050 vyvolává tento pocit dispoziční a prostorové uspořádání stavby. Způsob, jakým se střídá charakter vnitřních prostor a dimenze místností, je základní myšlenkou návrhu. Za malým vstupním prostorem následuje schodiště. Schodišťová hala je vysoká přes obě patra. Obytný prostor s kuchyní, umístěný do spodního podlaží, má maximální možnou velikost, kterou dovoluje šířka objektu. Na prostorový pocit uvnitř domu má rozhodující vliv navržené osvětlení. Pohodlné schodiště je kromě oken ještě přisvětleno kruhovými střešními světlíky. Obytný prostor osvětlují velká okna s posuvnými křídly.

Stavebníkovi velmi záleželo na dodržení investiční částky ve výši cca 3 mil. Kč.

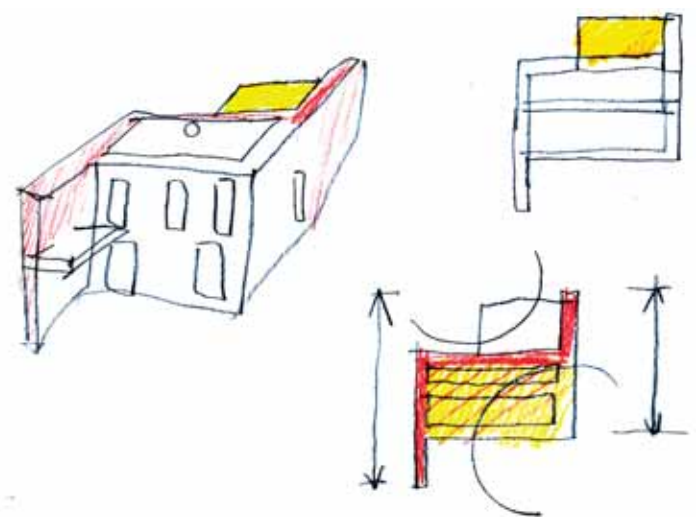
Abych mohl finanční limit dodržet, musel jsem navrhnout již na samotném začátku v projektu velmi jednoduché stavební řešení, aby bylo nenáročné na provádění. Kompletní systém Porotherm pro nosné stěny domu, stropy a typové překlady mi připadal jako nejjednodušší. Svým způsobem to byla pro mne určitá výzva, zda půjde dosáhnout „požadovaného“ výtvarného výsledku z jednoduchého a přece jen trochu limitujícího systému, když současně vynechám náročné a nákladné atypické konstrukce.

Jednoduché stavební konstrukce působí ve výsledku hodně stroze. Plasticitu jim dodávají dva různě velké hranoly a protažené štítové zdi. Hra světla a stínu mění průběžně během dne i ročních období obraz domu. Základní hmoty stavby narušují pouze formáty oken a balkon. V souladu se záměrem a stavebním řešením jsem omezil počet formátů oken. Šíře okenních otvorů byla limitována typovou konstrukcí překladů. Domnívám se, že i jednoduchá stavba potřebuje prvky, které upoutají naši pozornost a je možné si je prohlížet.

situace

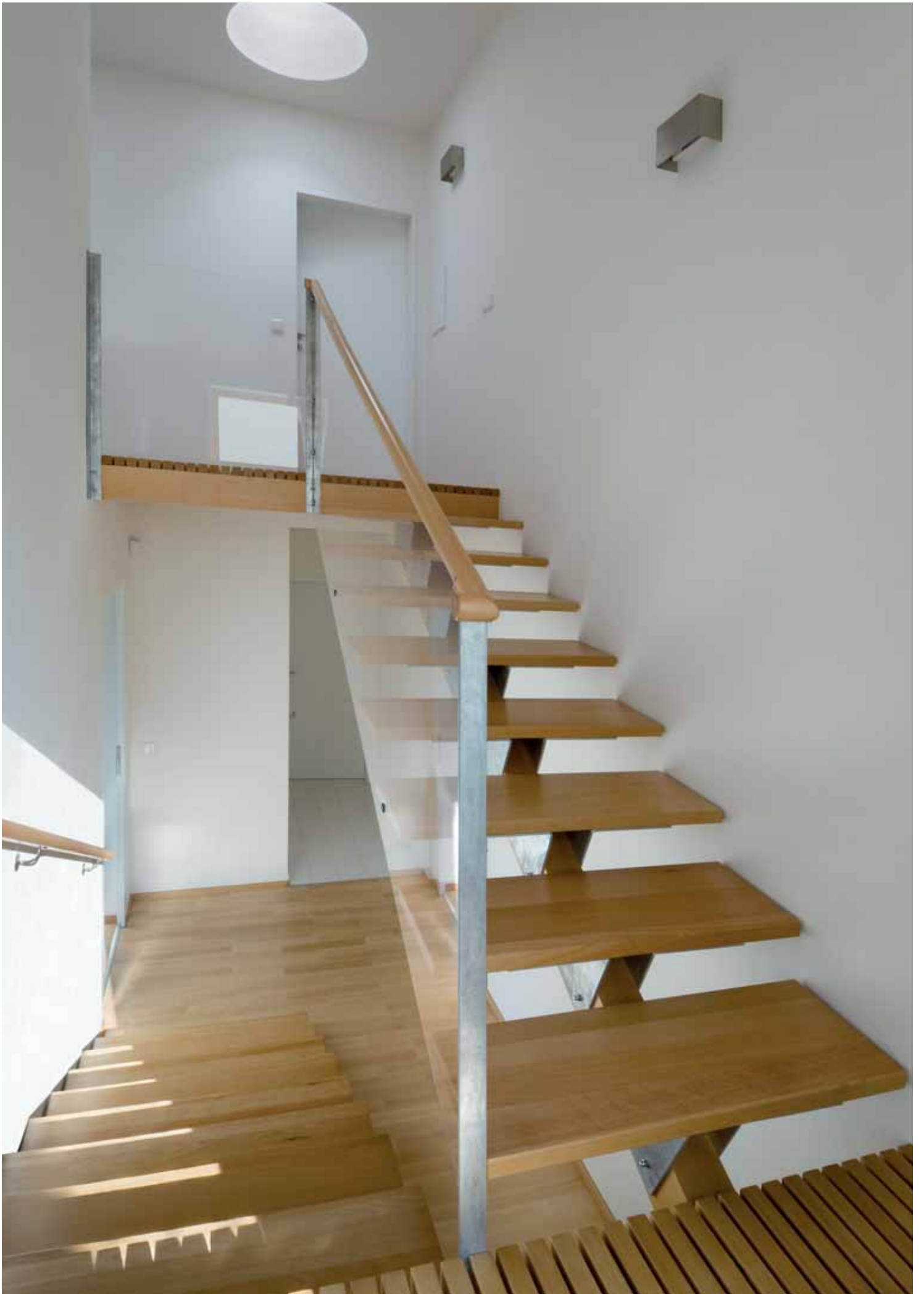


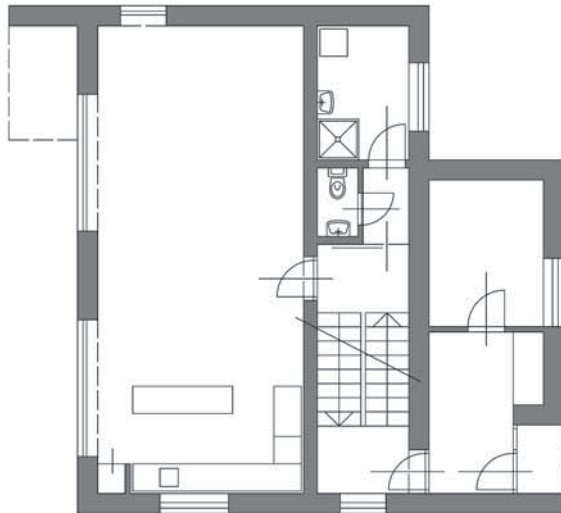
skica



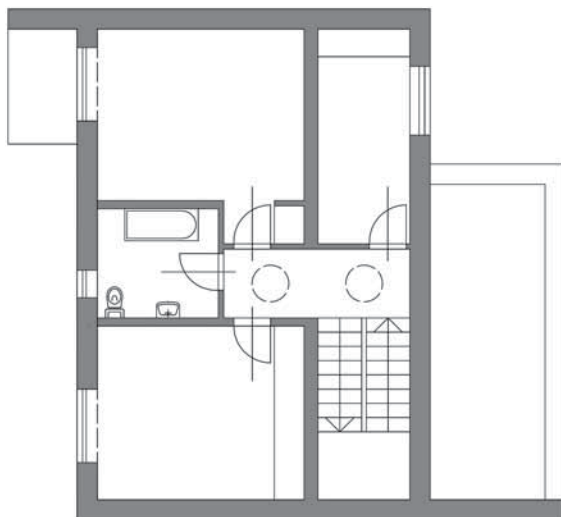




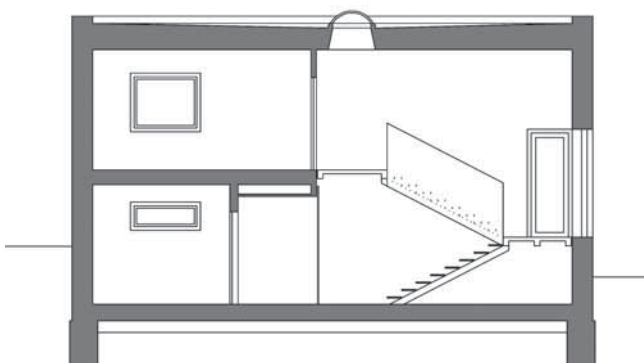




půdorys 1.NP



půdorys 2.NP



podélný řez

**English 2050 House, Nové Město nad Metují**

The house is made up of two different large prisms. The lower and smaller prism contains the entrance part and serves to create the first plan of the structure. The actual living spaces are situated in the second, larger prism. Both volumes and their displacements are connected by the motif of extended gable walls. These over-sized walls serve to hide the actual size of the house and disguise the scale of volume. In actual fact that house is not particularly large with a usable area of 152 m<sup>2</sup>. Both large as well as small homes, however, should contain a feeling of a certain generosity of space. The layout and space arrangement of the structure serves to create this feeling in the case of the 2050 House. The commissioner was particularly insistent on keeping the investment amount to approximately 3 million Czech crowns both in terms of the project budget as well as over the entire period of the construction work. In order not to exceed the financial limit and at the same fulfil the construction programme, I had to design, from the very beginning in the project, an extremely simple construction design which would be undemanding in terms of realization. Even simple structures, however, need elements which draw our attention and which should be noticed. In this particular case the subtler accent is provided by the construction of railings for the balcony, the French windows and the interior wooden staircase.

**DŮM 2050, NOVÉ MĚSTO NAD METUJÍ**

**KLIENT** soukromá osoba

**AUTOR** Ing. arch. Alexandr Skalický / AS2000

**UŽITNÁ PLOCHA** 152 m<sup>2</sup>

**REALIZACE** 2008

